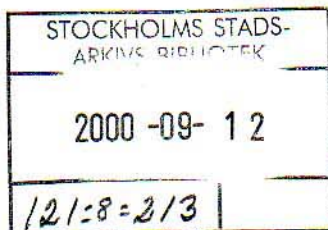




områdes program

Söderled

SVEDMYRA
TALLKROGEN
GUBBÄNGEN
HÖKARÄNGEN
SKÖNDAL



INNEHÅLL

Områdesprogrammet i korthet	1
Söderled idag	2
Historik och karaktär	
Befolkning	
Bostäder	
Service	
Näringsliv och arbetsmarknad	
Trafik	
Natur och rekreation	
Kulturhistoriskt värdefulla miljöer	
Anläggningar för energi, vatten och avfall	
Framtidsfrågor	11

Stadsbyggnadskontoret inbjuder till dialog

I detta områdesprogram har stadsbyggnadskontoret sammanställt sådana uppgifter som kontoret använder vid planeringen för **Söderled**. Programmet redovisar även pågående planering och diskuterar hur stadsdelsområdet kan utvecklas framöver samt hur dess värden ska tillvaratas.

Områdesprogrammet är ett underlag för en dialog mellan medborgarna, stadsdelsförvaltningen och stadsbyggnadskontoret om framtiden i stadsdelsområdet. Stadsbyggnadskontoret fortsätter härmed det områdesvisa planeringsarbete, som inleddes med de stadsdelsbeskrivningar som ingick i samrådsförslaget till översiktsplanen hösten 1995.

Områdesprogram finns för samtliga 24 stadsdelsområden.

Stadsbyggnadskontoret är stadsbyggnadsnämndens beredande organ och stadens expertorgan i stadsbyggnadsfrågor. På stadsbyggnadsnämndens uppdrag har kontoret hand om frågor som rör markanvändning och byggande.



STADSBYGGNADS KONTORET

Fleminggatan 4, KUNGSHOLMEN
Tfn växel 08-508 260 00

Kontaktpersoner för Söderled:

Planfrågor:

Anna Åsell

Charlotte Gattmalm

Svedmyra

Fram till 1930 var området obebyggt, såväl som på rester av ett antal äldre gårdar. En spårvägsförbindelse mellan Högermalm och Orby öppnades 1920, med station i Svedmyra. Kring stationen uppföll komplexen under 1930-talet mark med kontrast, för uppförande av småhus med gavel och mansard. Stadsdelen byggdes upp i flera etapper.

Flera av de äldre husen är fortfarande bevarade. De flesta av bebyggelsen är byggd i tegel och betong. Stadsdelen består av tre delar: Svedmyra, Högermalm och Orby. Svedmyra inkluderar större delen av Högermalm och Orby, och är till stor del en ärdad av grönområden. Den mest trafikrika vägen genom området är Enskedevägen.

Områdesprogrammet i korthet

Utbyggnaden av Söderled påbörjades under 1930-talet, med småstugeområdena i Svedmyra och Tallkrogen. Gubbängen, Hökarängen och Sköndal påbörjades decenniet därpå. I början av 1950-talet, samtidigt med tunnelbaneutbyggnaden, nådde utbyggnaden sin kulmen.

Söderled växte fram under en tid av delvis stor bostadsbrist och höga bostads-sociala ambitioner. Fortfarande är stadsdelarna enhetliga, en kvalitet som är viktig att värdera och beakta i framtiden. De boende har nära till både stadsdelsparker och större naturområden som Drevviken och Flaten.

I Söderled finns både bebyggelseområden och enskilda byggnader med stort kulturhistoriskt värde. Området gränsar till Skogskyrkogården som är av riksintresse.

Befolkningen i Söderled är jämförbar med staden som helhet, med något färre unga. Lägenhetsstorlekarna varierar mellan stadsdelarna, men är över lag små. Hälften av bostäderna ägs av kommunala bolag, men skillnaderna mellan stadsdelarna är stora. Den mesta servicen finns i anslutning till tunnelbanestationerna.

Stadsdelarna har kompletterats med bostadsbebyggelse under den senaste tioårsperioden. Möjligheterna till ytterligare kompletteringar utöver redan planerade är därför begränsade. Ett större område vid Stora Sköndal kan på sikt bli aktuellt för bostadsbyggnad.

Gubbängen och Hökarängen

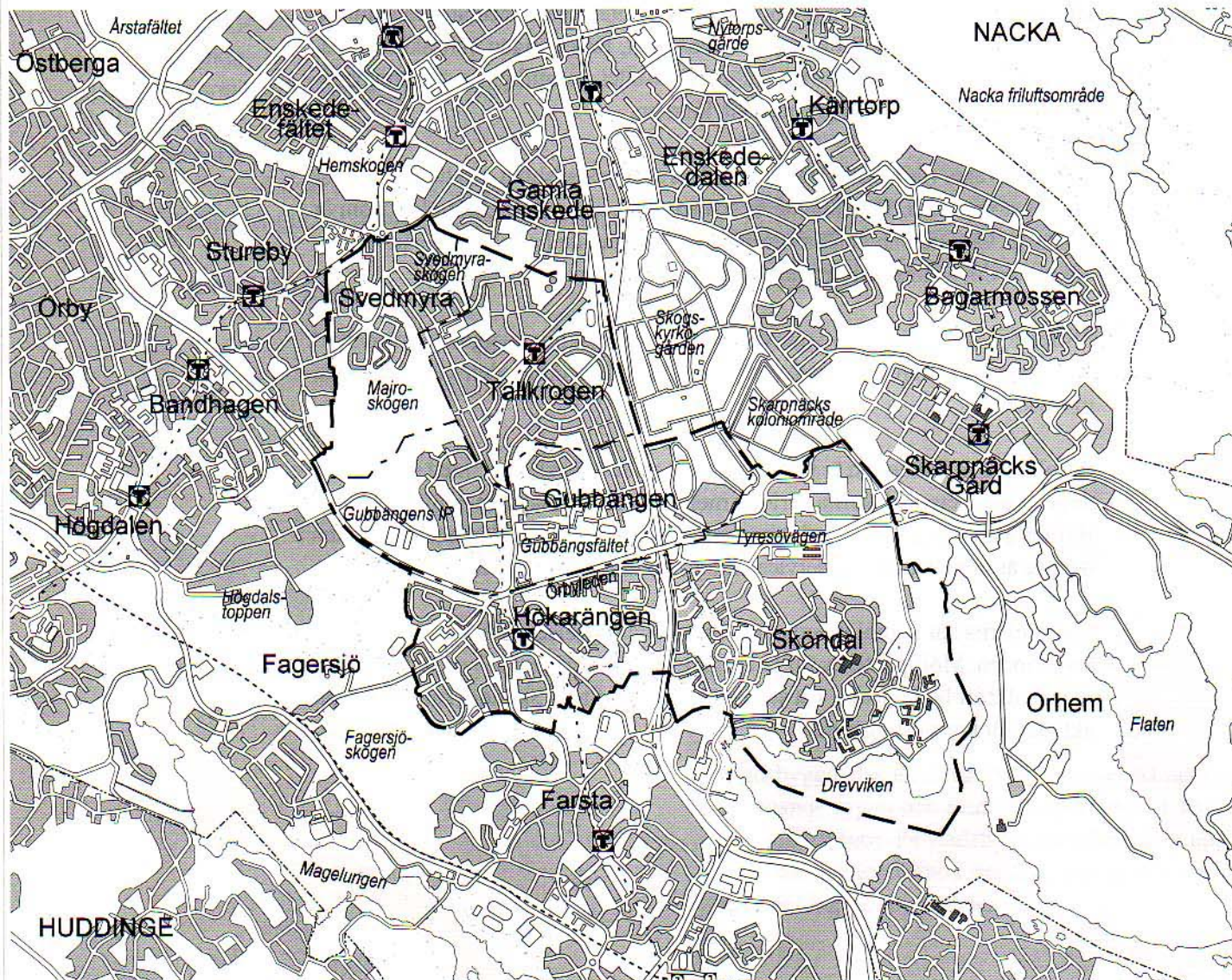
Gubbängen och Hökarängen byggdes upp i flera etapper under 1930-talet. Området består av två delar: Gubbängen och Hökarängen. Gubbängen inkluderar större delen av Hökarängen och är till stor del en ärdad av grönområden. Den mest trafikrika vägen genom området är Enskedevägen.

markstaden med ett högt punkthus. Under 1960-talet kompletterades Gubbängens centrum med ett skrivhus väster om Lingvägen. Också området kring Lingvägen i Hökarängen byggdes då. Nyligen påbörjades en kompletteringsbebyggelse söder om Majrösvägen. Mindre kompletteringar har även skett i Gubbängen och Hökarängen.

I Gubbängen och Hökarängen finns fortfarande många äldre hus. De flesta av de äldre husen är byggd i tegel och betong. Stadsdelen består av tre delar: Gubbängen, Hökarängen och Sköndal. Gubbängen inkluderar större delen av Hökarängen och är till stor del en ärdad av grönområden. Den mest trafikrika vägen genom området är Enskedevägen.

Söderled idag

I kapitlet görs en kort beskrivning av varje stadsdel för sig, samt av stadsdelsområdet som helhet. För-tjänster och brister diskuteras, liksom åtgärder för bevarande och förändringar.



Historik och karaktär

Svedmyra

Fram till 1930 var området obebyggt, sänar som på rester av ett antal äldre gårdar. En spårvägsförbindelse mellan Södermalm och Örby öppnades 1930, med station i Svedmyra. Kring stationen upplät kommunen under 1930-talet mark med tomträtt, för uppförande av småstugor genom självbyggeri. Småstugeutbyggnaden fortsatte ända fram till 1950-talet.

Flerbostadshusen i Svedmyra utgörs till största delen av trevånings lamellhus, placerade utmed gatorna, med inslag av punkthus i fyra våningar. Bostäderna började byggas ut under slutet av 1940-talet och Svedmyra fick tunnelbanestation 1951. Stadsdelen inkluderar större delen av Majroskogen och är till stor del omgärdad av grönområden. Den mest trafikerade vägen genom området är Enskedevägen med relativt stora trafikmängder.

Svedmyra har en åldrande befolkning. Lägenheterna i flerbostadshusen är relativt små, saknar hiss och ägs av AB Familjebostäder. Servicen omfattas av ett par mindre livsmedelsbutiker samt post och en större dagligvarumarknad vid Svedmyraplan.

Tallkrogen

Tallkrogen började byggas ut i början av 1930-talet, med småstugeområdet med den karaktäristiska stationstadsplanen. Utbyggnaden av småstugorna fortsatte in på 1940-talet. Stadsdelen fick tunnelbanestation 1950 och ett mindre centrum är lokaliserat i anslutning till den. Flerbostadshusen i den norra delen tillkom under början av årtiondet och utgörs främst av putsade lamellhus i tre våningar. Svedmyraskogen ingår delvis i stadsdelen. Nynäsvägen, som har en mycket hög trafikbelastning, gränsar till området. Den mest trafikerade vägen inom stadsdelen är Lingvägen.

Befolkningen i Tallkrogen har relativt hög ålder, men kommer enligt prognoserna att föryngras kraftigt. Lägenhetsfördelningen är fördelad så att en övervägande del är treor och få är ettor. Hälften av bostäderna finns i flerbostadshus och ägs av Svenska Bostäder, den andra hälften finns i enskilt ägda småhus. Samtliga lägenheter i flerbostadshus saknar hiss. Servicen i Tallkrogen utgörs av en dagligvarubutik.

Gubbängen och Hökarängen

Gubbängen och Hökarängen byggdes ut under slutet av 1940-talet, delvis efter nya stadsplaneideal med grannskapsenheter. Stadsdelarna är välplanerade med en måttfull skala och hantverksmässigt byggda hus, i god teknisk kvalitet. Bebyggelsen är följsamt inplacerad i terrängen och rikligt med naturmark är sparad både mellan stadsdelarna och husen.

Stadsdelarna är uppbyggda kring ett centrum dit servicen är koncentrerad. I Hökarängens centrum byggdes landets första gågata, Hökarängsplan, som markerades med ett högt punkthus. Under 1960-talet kompletterades Gubbängens centrum med ett skivhus väster om Lingvägen. Också området kring Lingvägen i Hökarängen byggdes då. Nyligen påbörjades en kompletteringsbebyggelse söder om Majrovägen. Mindre kompletteringar har även skett i Hökarängen under 1990-talet.

Befolkningen i Gubbängen och Hökarängen är åldrande. Lägenheterna finns huvudsakligen i flerbostadshus och är relativt små, främst tvåor. I Hökarängen ägs en övervägande del av de kommunala bolagen, i Gubbängen är ägoförhållandena varierade. I båda stadsdelarna finns bankkontor och dagligvarubutiker. I Hökarängen finns dessutom post. I Gubbängen finns apotek, men posten där ska läggas ner under sommaren 1997.



Hökarängens centrum

Sköndal

Sköndal började byggas ut med småhus under 1940-talet, öster om Nynäsvägen. Stadsdelen har efter det succesivt kompletterats med bostäder. I början av 1950-talet byggdes flerbostadshus, främst putsade lamellhus. Radhusen i norra Sköndal tillkom under 1960-talet, då också centrum med omgivande kvarter i rött tegel uppfördes. Stiftelsen Stora Sköndal har en anläggning i östra delen av området. Där bedriver de bland annat utbildning, sjuk- och äldre- vård inom ramen för den svenska kyrkan. Stiftelsens område utgörs till stor del av naturmark, som till vissa delar tagits i anspråk som arbetsområde. Vid Drevviken finns goda möjligheter till friluftsbad. Sköndal gränsar till värdefulla naturområden vid Flaten. Stadsdelen genomkorsas av Tyresövägen, som är tungt trafikbelastad.

Sköndal har en åldrande befolkning och en jämn lägenhetsfördelning. Hälften av bostäderna ägs av enskilda personer, resterande av bostadsrättsföreningar eller övriga. Servicen utgörs av bank, post, apotek och livsmedelsbutik. Postkontoret är nedläggningshotat.

Befolkning

Alltsedan stadsdelarna i Söderled stod färdigbyggda har en utglesning skett, i flera stadsdelar har befolkningen halverats. Det senaste decenniet har befolkningmängden dock varit relativt stabil. Idag bor här 24 300 invånare, eller ca 3,5 % av stadens befolkning. Enligt befolkningsprognosen kommer invånarantalet att öka med 1 000 personer fram till år 2004.

Åldersfördelningen i Söderled stämmer väl överens med Stockholms genomsnitt. En något mindre andel finns i åldersgruppen 25–34 år, i Sköndal och Tallkrogen väsentligt färre. Något fler återfinns i gruppen 65–74 år, vilken kommer att minska betydligt, medan antalet äldre över 80 år ökar den närmaste tioårsperioden. I Tallkrogen bor jämförelsevis fler barn än i staden som helhet.

Söderleds ungefärliga befolkning 1995, redovisad stadsdelsvis:

• Gubbängen	3 800
• Hökarängen	7 500
• Sköndal	6 700
• Svedmyra	2 500
• Tallkrogen	3 800
Summa	24 300

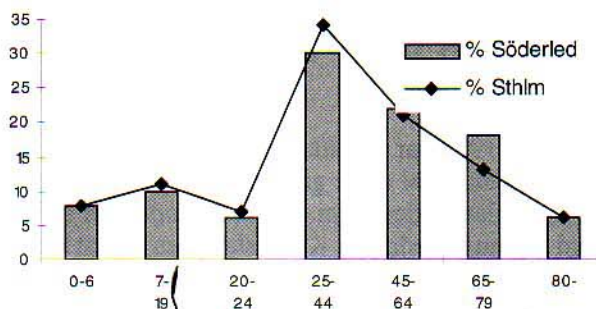
Andelen hushåll med en boende är något mindre i Söderled än i staden som helhet. Framst skiljer sig Tallkrogen och Sköndal, med en stor andel barnhushåll. Gubbängen och Hökarängen har en större andel enpersonshushåll.

Inkomstnivåerna ligger något under stadens genomsnitt. Skillnaderna mellan stadsdelarna är dock stora. De lägsta medelinkomsterna återfinns i Hökarängen, Svedmyra och Gubbängen, de högsta i Sköndal. Hökarängen och delar av Svedmyra och Gubbängen har en stor andel arbetare, Sköndal en stor andel tjänstemän. Utbildningsnivån i området är lägre än i staden som helhet. Mest påtagligt är detta i Hökarängen och Gubbängen.

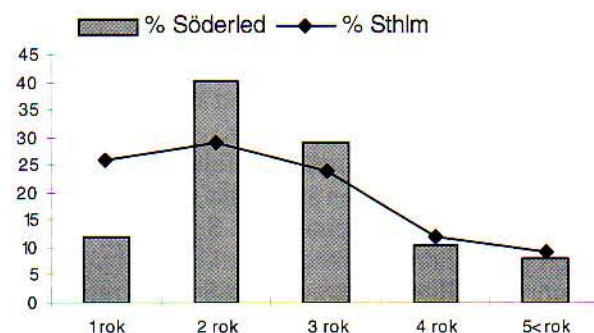
I Hökarängen finns en relativt stor andel förtidspensionärer och socialbidragstagare. Andelen personer med utländsk bakgrund är lägre i Söderled än i hela staden, lägst är den i Tallkrogen och Sköndal. Detsamma gäller arbetslösheten.

Bostäder

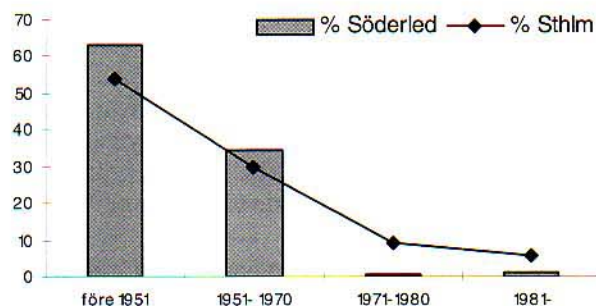
I Söderled finns drygt 13 500 lägenheter, varav 22 % i småhus. De flesta småhusen finns i Tallkrogen och Sköndal. Andelen ettor är i området betydligt lägre än i staden som helhet. Den största delen av lägenheterna, 70 %, är tvåor och treor. Lägenhetsfördel-



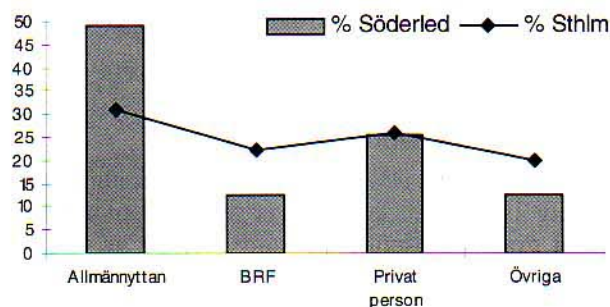
Befolkningsstruktur jämfört med hela staden 1995



Lägenhetsfördelning jämfört med hela staden 1995



Bostadsbeståndets byggnadsår jämfört med hela staden 1990



Bostadsbeståndets ägarfördelning jämfört med hela staden 1990

ningen är relativt lika för samtliga stadsdelar, Sköndal och Tallkrogen har något fler större lägenheter.

De kommunala bolagen äger nära hälften av bostadsbeståndet. Skillnaderna mellan stadsdelarna är stora. I Hökarängen äger de drygt 80 % av lägenheterna, i Svedmyra 75 %. I Tallkrogen ägs samtliga flerbostadshus av kommunala bolag, i Sköndal ägs flertalet lägenheter av enskilda personer eller av bostadsrättsföreningar.

Flerbostadshusen håller i stort sett hög kvalitet och är inte aktuella för någon omfattande upprustning. En stor del av småhusen har byggts om till modern standard. Under senaste decenniet har Söderled kompletterats med nya bostäder vid Oppundavägen i Svedmyra, söder om Majrovägen i Gubbängen, utmed Lingvägen och Söndagsvägen i Hökarängen, samt vid Sköndalsvägen i Sköndal.

Tillgänglighet

I stadsdelsområdet bor drygt 5 700 äldre. I Gubbängen, Sköndal och Svedmyra är en fjärdedel eller mer av befolkningen ålderspensionärer. Av lägenheterna i flerbostadshus har 11 %, 34 % respektive 13 % tillgång till hiss. I stort sett har endast de högre punkthusen tillgång till hiss. Efterfrågan överstiger nyproduktionen av bostäder med hiss, varför möjligheterna att anpassa befintlig bebyggelse bör ses över. Under 1980-talet installerades ett trettiotal hissar i Hökarängen.

För rörelsehindrade personer är stora delar av området svårtillgängligt. Terrängen är bitvis kuperad med branta backar och trappor, vilket medför en begränsad framkomlighet. Gubbängens tunnelbanestation saknar hiss vid uppgången vid Herrhagsvägen.

Service

Kommersiell service

Den kommersiella servicen är främst samlad till stadsdelarnas centrum, men några mindre servicebutiker finns även ute i stadsdelarna.

I Gubbängen finns bank, apotek, en större och flera mindre livsmedelsbutiker, samt en bensinstation med livsmedelsförsäljning. Omsättningen har minskat något under perioden 1990–94.

Hökarängen har ett medelstort centrum med post och bank utöver dagligvarubutiker. Omsättningen ökade påtagligt under början av 1990-talet. I Hökarängen finns flera mindre livsmedelsbutiker spridda i stadsdelen.

Vid Svedmyraplan finns en större livsmedelsbutik som även vänder sig till bilburna kunder. Servicnivån i övrigt i Svedmyra är relativt låg och utgörs av ett par mindre livsmedelsbutiker samt

postkontor.

I Sköndals centrum finns förutom en större livsmedelsbutik även post, bank och apotek. I norra Sköndal finns även en större dagligvarumarknad, anpassad till bilburna kunder, samt en mindre närbutik.

Tallkrogens service utgörs av en dagligvarubutik, med låg köptrohet och minskande omsättning.

Strukturomvandling inom handeln och förändrade köpmönster har lett till omfattande butiksnedläggningar. Idag sker allt fler inköp vid stora centra och externa butiksetableringar, som vänder sig till bilburna kunder. Restriktioner mot nyetableringar av extern service skulle kunna stärka de befintliga stadsdelscentrumen. Farsta centrum och Globen är de närmaste större centrumanläggningarna.

Social service

Bibliotek finns i Gubbängen och Sköndal. Stadsdelsförvaltningen har sina lokaler i Gubbängens centrum. I området finns en kyrka, Söderledskyrkan, samt ett kapell vid Stora Sköndal.

I Sköndal finns en husläkarmottagning. Tillgängligheten till mottagningen i Sköndal är god då den ligger i anslutning till busshållplats. I Gubbängens centrum finns distriktstandvård, apotek m m. Apotek finns även i Sköndals centrum.

Daghemmen ligger relativt spritt i stadsdelarna, men saknas i flera områden. I stora delar av Svedmyra, Tallkrogen, Gubbängen och Sköndal har de boende mer än 400 meters gångavstånd till närmaste daghem. Hökarängen är relativt väl försedd med barnomsorg, förutom villaområdet vid Kontoristvägen. Behovet av barnomsorg är tillgodosett idag. Med undantag för bostadsprojektet Stora Sköndal föranleder framtida kompletteringar inga nya investeringar i skola eller barnomsorg.

Söderled har sju låg- och mellanstadieskolor, varav tre även innehåller högstadium. En av skolorna, Martinskolan, är en antroposofisk friskola. Merparten av skolorna ligger i anslutning till grönområden. I området finns inte längre något gymnasium, närmaste gymnasieskolor utanför området finns i Farsta och Kärrtorp.

Elever boende i västra Gubbängen, inom del av Tallkrogen samt i södra Sköndal har långt till skolan. Elever boende i norra Sköndal måste korsa Tyresövägen för att komma till skolan. Kapaciteten i skolorna bedöms räcka till för det ökade antalet skolbarn i den närmaste framtiden. Möjligheten att utöka Sköndalsskolan med högstadium diskuteras.

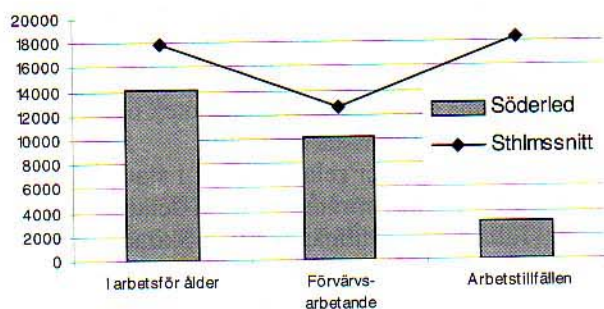
I likhet med Stockholm som helhet ökar antalet äldre över 80 år under den kommande tioårsperioden. Behovet av olika boendeformer för äldre kommer att öka. I Söderled finns Stiftelsen Stora Sköndal som har flera former av äldreboende med olika grad av omsorg, från egen lägenhet till vårdavdelning. Det finns ett servicehus i Svedmyra och äldre-

bostäder med gruppboende har nyligen uppförts i östra Hökarängen. Vid Lingvägen finns gruppboende för utvecklingsstörda.

Näringsliv och arbetsmarknad

Antalet arbetsplatser i Söderled uppgick 1994 till 3 150. Av dessa var 30 % inom vård och omsorg. Största arbetsplatsen är Stiftelsen Stora Sköndal. Omkring 20 % var inom handel och kommunikationer eller tillverkning och byggverksamhet. Av de boende i åldrarna 20–64 år var nära 72 % förvärvsarbetande 1994.

I Gubbängen, norr om Tyresövägen, ligger ett mindre arbetsområde med blandade verksamheter. Många butikslokaler har ersatts med andra verksamheter, t ex lager eller kontor.



Stadsdelsområdets arbetsmarknad jämfört med hela staden 1994

Diagrammet visar antalet invånare i arbetsför ålder 20–64 år, antalet förvärvsarbetande boende inom området i åldern 20–64 år samt antalet arbetsplatser inom området. Antalet jämförs med ett genomsnitt för Stockholm. Stockholmssnittet har beräknats genom att motsvarande antal för hela staden delats med antalet stadsdelsnämnder (24 st)

Trafik

Kollektivtrafik

Kollektivtrafiken i Söderled baserar sig främst på tunnelbanelinjen Åkeshov-Farsta Strand. Restiden från Hökarängen till T-centralen är 19 minuter. Svedmyra nås av linjen Hässelby Strand-Hagsätra. Restiden från Svedmyra till centralen är 16 minuter.

Sköndal saknar tunnelbaneanslutning och försörjs med matarbuss till Hökarängen, samt direktbuss till Gullmarsplan med hållplats vid Tyresövägen. Flera bussförbindelser korsar stadsdelarna. Hökarängen, Gubbängen, Svedmyra och Tallkrogen trafikeras med servicebussar, med tre olika linjestreckningar.

Vägtrafik

Genom Söderled går flera hårt trafikerade genomfartsleder, de största är Nynäsvägen med mellan 60–73 000 fordon/dygn och Örbyleden-Tyresövägen med 27–38 000 fordon/dygn. Korsningen Nynäsvägen-Örbyleden-Tyresövägen är planskild. Trafiklederna utgör kraftiga barriärer inom området, då de för gång- och cykeltrafikanter endast är möjliga att korsa på ett fåtal platser. Särskilt isolerade är en grupp radhus i norra Sköndal, men även kontakten mellan Drevviken och Hökarängen-Gubbängen försvåras. Utmed Nynäsvägen och vissa delar av Örbyleden finns plank och bullervallar.

Örbyleden, mellan Lingvägen och Söndagsvägen håller låg standard med hänsyn till olycksrisker och framkomlighet. Sträckan har även funktion av lokalanslutning mellan östra Hökarängen och centrum, vilket innebär en målkonflikt avseende prioritering av bilframkomlighet i huvudvägnätet kontra de lokala trafikrörelserna.

Enskedevägen, som genomkorsar Svedmyra, har en trafikmängd på 14 000 fordon per dygn. Vägen utgör en stor olycksrisk i stadsdelen. Lingvägen, med omkring 7 000 fordon/dygn, är kraftigt överdimensionerad och inbjuder till höga hastigheter. Trots att genomfart är förbjuden, kör många Lingvägen för att ta sig mellan Hökarängen och Nynäsvägen. Även Herrhagsvägen, med 3 000 fordon/dygn, har störande genomfartstrafik, vilket är särskilt olyckligt då gatan måste passeras av skolbarn.

I gatu- och fastighetskontorets trafikmiljöplan från 1996 föreslås att gator med störande genomfartstrafik miljöprioriteras, så att genomfart försvåras och hastigheterna dämpas. De vägar som diskuteras för åtgärder är bland andra Pepparvägen, Lingvägen, Herrhagsvägen och Bagarfruvägen. Trafikytorna vid rondellen i Svedmyra föreslås minskas. Majrovägen avses stängas av när bebyggelsen söder om vägen är färdigställd. I Trafikprogram 93 föreslås Örbyleden byggas om vid Lingvägen-Fagersjövägen.

Bilnehavet har kraftigt ökat sedan Söderled byggdes ut. Parkering sker, i flerbostadsområdena, vanligen utmed gatorna. Längs vissa gator råder brist på parkeringsplatser.

Huvudcykelnätet går i stora delar längs befintliga gator. Förslag finns att komplettera och länka samman cykelvägnätet, t ex utmed Lingvägen.

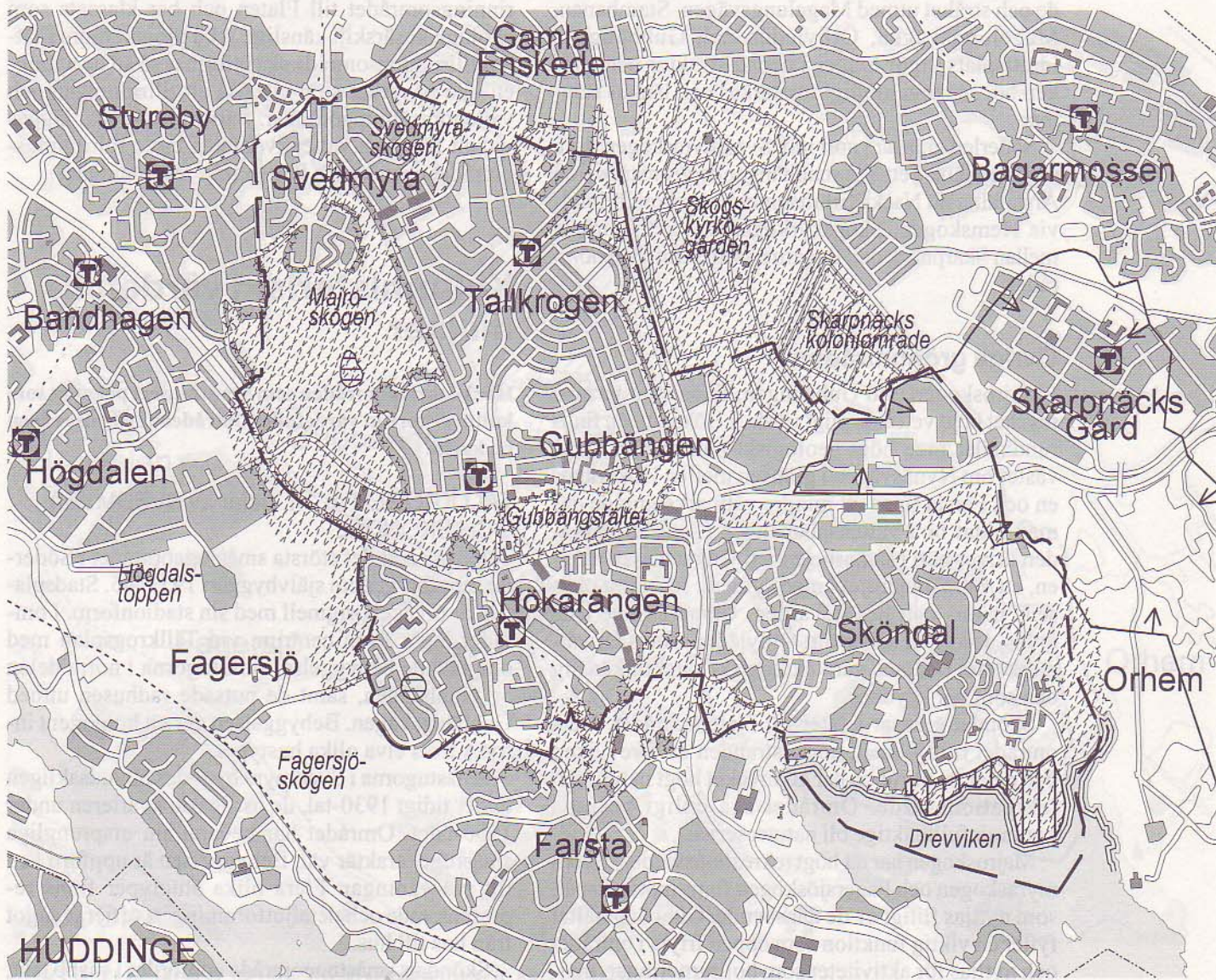
Natur och rekreation

Övergripande grönstråk

Från Hanveden söder om staden, går ett övergripande grönstråk via Farstanäset, Magelungen och Fagersjöskogen till Majroskogen i Svedmyra. Stråket utgör en viktig spridningskorridor för växter och djur.



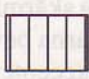
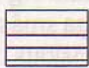
Miljönagen är också i ett starkt positivt ljus, jämfört med stadsdelen i Söderled. Detta beror på att stadsdelen har en mycket hög andelen av grönska och vatten.



Miljönagen är också i ett starkt positivt ljus, jämfört med stadsdelen i Söderled. Detta beror på att stadsdelen har en mycket hög andelen av grönska och vatten.



NATUR- OCH REKREATIONSVÄRDEN



-  Naturområden och parker som ingår i den övergripande grönstrukturen
-  Förbindelsestråk för rekreation som kompletterar grönstrukturen
-  Större fornlämningsmiljöer och äldre odlingslandskap
-  Naturvårdsobjekt

-  Ekologiskt särskilt känsligt tillrinningsområde
-  Ekologiskt särskilt känsliga stränder

Majroskogen ingår också i ett stråk bort mot Älvsjöskogen, via Fagersjöskogen, Rågsveds friområde och stråket utmed Magelungsvägen. Stambanan, Magelungsvägen, Örbyleden och Gubbängens idrottsplats utgör hinder i denna struktur och stråken bör så långt möjligt förstärkas och länkas samman.

Söderled gränsar i norr mot Svedmyraskogen, som utgör en länk i ett sammanhängande gröonstråk från Årstafältet till Nacka friluftsområde. Stråket förbinds via Hemsbogen, Skogskyrkogården, grönområdet mellan Skarpnäck och Bagarmossen, samt Flatenområdet.

Övriga grönområden

I Majroskogen, vid Gubbängen, finns en myr med mycket högt vetenskapligt värde. I Hökarängen finns rundhällar med högt geologiskt naturvärde. Strax väster om Nynäsvägen i gränsen mellan Hökarängen och Farsta finns ett mindre våtmarksområde där man hittat bl a vattensalamander. Stadsdelsnämnden driver här, i samarbete med ytterstadssatsningen, ett våtmarksprojekt med syfte att förbättra platsens natur- och besöksvärden. Utanför Söderleds gräns, i skogen söder om Örbyleden, finns en våtmark som bedöms vara ekologiskt särskilt känslig och som bör skyddas.

Sköndal gränsar i öster till Flatenområdet. Hela området runt Flaten, norra stranden av Drevviken och delar av Skrubba har ett mycket högt natur- och rekreationsvärde. Området ska enligt beslut i kommunfullmäktige bli naturreservat.

Majroskogen har ett högt rekreationsvärde. I Svedmyraskogen och Fagersjöskogen finns motionsspår, som nyttjas flitigt av de närboende. Gubbängsfältet fyller en viktig funktion som öppen friyta i området och nyttjas för aktiviteter som bollturneringar, majbrisor och cirkus. Söder om Skogskyrkogården ligger den Judiska begravningsplatsen.

Det är viktigt att värna om grönområdena och förbättra tillgängligheten till och mellan rekreationsområdena. Naturområden ska sparas. Svedmyraskogen föreslås skyddas enligt naturvårdslagen.

Parker

I Söderled finns ett fåtal parker. De främsta är Olympiaplan, i stadionformen i Tallkrogen och Gubbängsparken, mitt i Gubbängen. Andra mindre grönområden kilar in sig mellan bebyggelsen. Dessutom finns den judiska begravningsplatsen söder om Skogskyrkogården.

Sjöar och vattendrag

Söderled gränsar till två ekologiskt särskilt känsliga vattenområden - Flaten och nordvästra Drevviken. Drevviken har mycket näringsrikt vatten och Flaten

har klart och måttligt näringsrikt vatten, jämfört med övriga sjöar i Stockholm. Norra Sköndal ingår i tillrinningsområdet till Flaten och har klassats som ekologiskt särskilt känsligt. Alla projekt inom Flatens tillrinningsområde ska utformas så att de antingen inte påverkar sjön eller så att tillrinningen och vattenomsättningen ökar. Särskild vikt ska läggas vid att förbättra vattenkvaliteten inom tillrinningsområdet och skydda Flaten från föroreningar.

Kulturhistoriskt värdefulla miljöer

Här beskrivs områden som Stadsmuseet pekat ut som kulturhistoriskt värdefulla. Områdena redovisas även på karta.

TALLKROGEN m m, delar av SVEDMYRA OCH SKÖNDAL

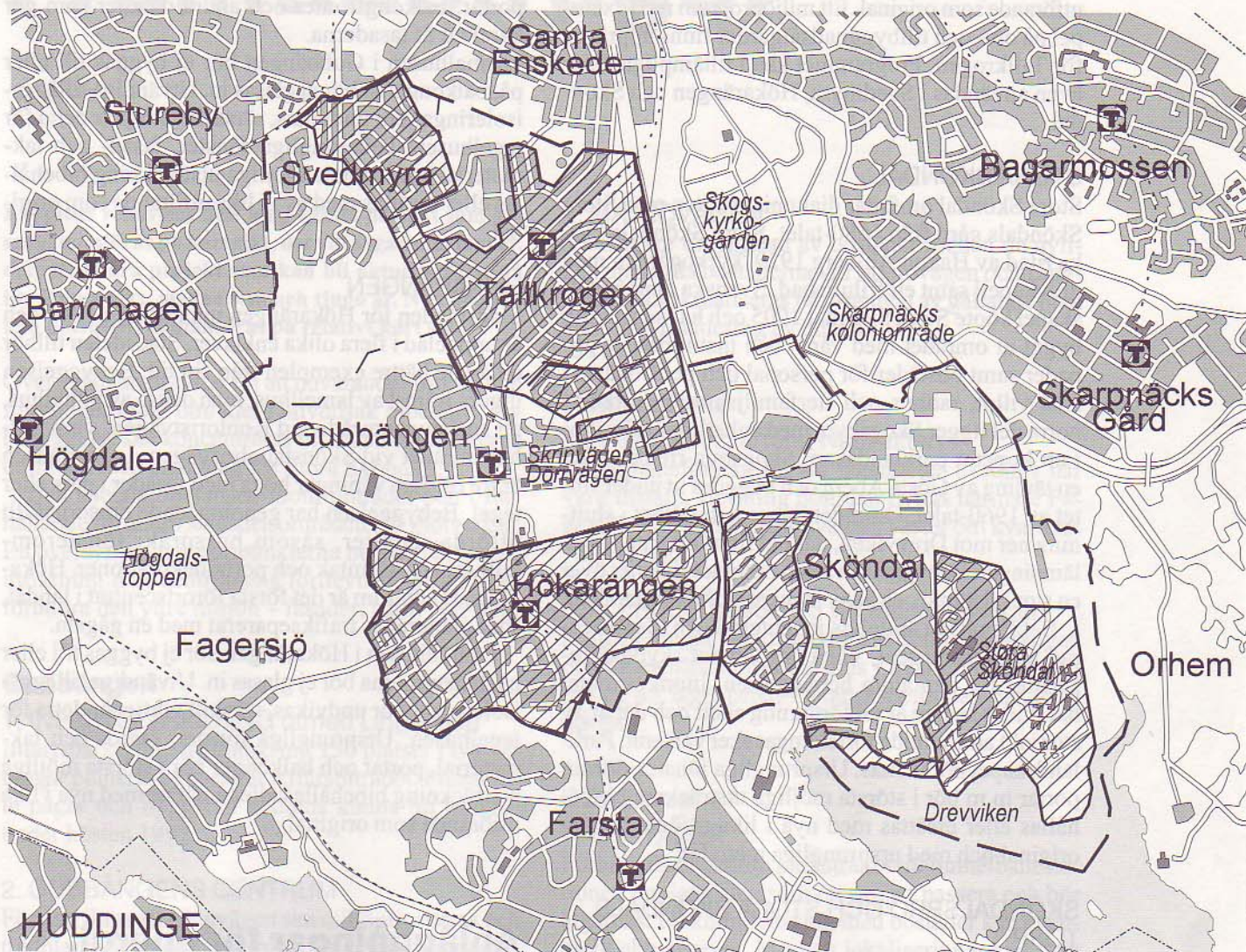
Tallkrogen är det största småstugeområdet i Söderort, uppfört genom självbyggeri 1933-45. Stadsplanen är mycket originell med sin stadionform. I området ingår även centrum vid Tallkrogsplan med omgivande bebyggelse, småstugorna i norra delen av Gubbängen, samt de putsade radhusen utmed Gubbängsvägen. Bebyggelsen ger ett homogent intryck trots elva olika hustyper.

Småstugorna i Svedmyra byggdes huvudsakligen under tidigt 1930-tal, de ostligaste kvarteren under 1950-talet. Området har bevarat sin ursprungliga småstugekaraktär väl. Bebyggelsen är uppförd i en till två våningar. Flera olika stugtyper finns representerade och detaljutformningen varierar något från hus till hus.

Sköndals småstugeområde uppfördes i snabb takt, huvudsakligen under åren 1947-48. Den ursprungliga småstugekaraktären har bevarats väl. Området är kuperat med ett gatunät som följer terrängen. Många små återvändsgränder ger gaturummen en småskalig och intim karaktär. Mellan bebyggelsen breder ett grönområde ut sig. I Sköndal är alla stugor i en våning och av ungefär samma typ, med antingen locklistpanel eller grov puts.

Gemensamma drag för de olika hustyperna var ursprungligen bland andra sadeltak med rött lertegel, locklistpanel i ljusa kulörer och enkla skärmtak över entréerna. Det är viktigt att stadsdelarna bevarar småstugekaraktären. Tillbyggnader accepteras endast mot gårdssidan och skall underordna sig det ursprungliga husets volym. Idag har många småstugor byggts till, tilläggsisolerats eller förvanskats t ex genom byte av fasad- och takmaterial. Trots detta upplevs områdena som enhetliga.

Radhusen utmed Gubbängsvägen bör ej byggas till eller på. Utvändiga tilläggsisoleringsar bör för samtliga hustyper undvikas och ursprungliga fönns-



KULTURHISTORISKT VÄRDEFULLA MILJÖER



Stadsdelar och områden där särskild uppmärksamhet behöver ägnas åt kulturhistoriska värden (enligt Stockholms stadsmuseum)

ter, fasad- och takmaterial bör i största möjliga utsträckning bibehållas eller ersättas med nya i lika utförande som original. Ett miljöprogram med exempel på om- och tillbyggnadsåtgärder finns upprättat för Tallkrogen. Programmet kan i tillämpliga delar även användas i Svedmyra, Hökarängen och Sköndal.

STORA SKÖNDAL

Stora Sköndal omfattar diakonianstalten med Stora Sköndals gård från 1680-talet, Stora Sköndals kyrka ritad av Hakon Ahlberg 1929, kyrkogården med gravkapell samt ett friluftsbad. Svenska diakonsällskapet köpte Stora Sköndal 1905 och har successivt byggt ut området med vård- och institutionsbyggnader samt bostäder för personal och pensionärer i små villor, radhus och flerfamiljshus. I områdets norra del ligger Skogsbyn, med enhetliga små villor i ett kuperat parklandskap. Skogsbyn ritades efter en tävling av Gösta Åberg och byggdes ut under slutet av 1960-talet. Området ligger naturskönt i sluttning ner mot Drevviken, där det finns ett antal fornlämningar. Bebyggelsen inom området spänner över en stor tidsrymd och är av mycket skiftande karaktär.

Bebyggelsen är delvis inventerad och klassificerad av Stadsmuseet, vilka har lämnat skyddsföreskrifter för den äldre bebyggelsen. Inom området har under senare år en förtätning skett och det är av stor vikt att framtida förtätningar sker varsamt. Parklandskapet bör värnas. Ursprungliga fönster, dörrar, portar m m bör i största möjliga utsträckning bibehållas eller ersättas med nya i lika utförande som original och med ursprungliga metoder.

SKÖNDALSBRO OCH STORA SKÖNDALS TORP

I den innersta delen av Drevviken ligger gården Sköndalsbro med typisk 1700-talsprägel. På tomten ligger ytterligare ett bostadshus uppfört omkring 1890.

Skönstavik var fram till 1848 ett av Stora Sköndals torp. Huvudbyggnaden i trä uppfördes omkring 1800 i gustaviansk stil. Husets frontespis och veranda tillkom vid en ombyggnad på 1860-talet. Flygelbyggnaden kan dateras till 1800-talets mitt.

GUBBÄNGEN - Skrinvägen och Dörrvägen

Utbyggnaden av Gubbängen föregicks av en stor tävling i början av 1940-talet, då staden sökte få fram nya lösningar för förorterernas utbyggnad. Området strax norr om Gubbängsparken, utmed Skrinvägen och Dörrvägen, är ett tidstypiskt och välbevarat exempel på 1940-talets enkla förortsbebyggelse. Bebyggelsen utgörs av smalhus i 3 våningar, med fa-

sader i antingen puts eller rött tegel. Den präglas av ett enkelt och funktionellt formspråk med tidstypiska portar, balkongfronter och andra detaljer som ger karaktär åt fasaderna.

Smalhusen i Gubbängen bör ej byggas till eller på, balkongerna bör ej glasas in. Utvändiga tilläggsisoleringsbör undvikas, särskilt viktigt är detta för tegelhusen. Ursprungliga fönster, fasad- och takmaterial bör i största möjliga utsträckning bibehållas eller ersättas med nya i lika utförande som original.

HÖKARÄNGEN

Stadsplanen för Hökarängen upprättades 1944 och är uppdelad i flera olika enklaver. Stadsdelen tillhör ett av de bättre exemplen från sin tid. Bebyggelsen utgörs främst av lamellhus, men också av punkthus, ett småstugeområde vid Kontoristvägen, samt radhusområdet vid Skönstaholmsvägen. Lamellhusen är tre till fyra våningar höga med fasader i puts eller tegel. Bebyggelsen har genomgående omsorgsfullt utförda detaljer, såsom burspråk, fönsteromfattningar, skärmtak och portaldekorationer. Hökarängens centrum är det första förortscentrat i landet, som planerades trafikseparerat med en gågata.

Lamellhusen i Hökarängen bör ej byggas till eller på, balkongerna bör ej glasas in. Utvändiga tilläggsisoleringsbör undvikas, särskilt viktigt är detta för tegelhusen. Ursprungliga fönster, fasad- och takmaterial, portar och balkonger bör i största möjliga utsträckning bibehållas eller ersättas med nya i lika utförande som original.

Anläggningar för energi, vatten och avfall

Fjärrvärmens har successivt byggts ut. Flerbostadshusen i Svedmyra, Tallkrogen, Gubbängen, Hökarängen och merparten av Sköndal värms med fjärrvärme från huvudproduktionsanläggningen i Högdalen. Större delen av området har kombinerade ledningar som leder till Henriksdalsverket för rening.

Drevviken belastas av dagvatten från de östra delarna av Sköndal, som byggts ut efter 1960 och från stiftelsen Stora Sköndals område. Norra Sköndal med radhusområde har dels naturlig avrinning till Flaten, dels leds dagvattnet till sjön.

Området ligger inom Tyresåns tillrinningsområde som är känsligt för föroreningar, varför särskilda krav på rening av dagvatten kommer att krävas.

Framtidsfrågor

I kapitlet redovisas dels idag kända projekt som avses genomföras på kort sikt, det vill säga inom fem år, dels tänkbara projekt som kan bli aktuella först på lite längre sikt, mellan fem och tjugo år. Nya projekt kan dessutom aktualiseras på relativt kort sikt.

Översiktsplanen syftar till att nuvarande struktur och funktioner inom området i huvudsak bibehålls. Ny bebyggelse ska koncentreras till redan exploaterade områden med undantag för Stora Sköndal.

Den sociala obalansen inom området och i förhållande till andra stadsdelsområden bör motverkas. En översyn av centrumpunkterna behövs, dels med inriktning mot centrumens fortlevnad, dels för att förbättra den yttre miljön – fasader, gator och torg.

Gubbängen

1. INFARTSPARKERING utmed Lingvägen
Infartsparkering med omkring 150 platser i två våningar planeras i kvarteret Affärsbiträdet. Planarbete pågår och byggstart bedöms kunna bli tidigast under hösten 1997.

2. GUBBÄNGENS CENTRUM

Förslag finns att Lingvägen ska miljöprioriteras och trädplanteras genom centrum, för att minska hastigheterna och genomfartstrafiken. Möjlighet till komplettering med exempelvis lokaler för icke störande verksamheter finns på parkeringsytan norr om centrumhuset.

3. SKOGSKYRKOGRÅRDENS NÄRMILJÖ

Fritidshusutställningen i området söder om Skogskyrkogården utmed Bogårdsgatan bör på sikt avvecklas, då den stör den värdefulla miljön inom kyrkogården.

MAJROSKOGEN

Möjligheten att förbättra grönstråket förbi Gubbängens idrottsplats och över Örbyleden bör studeras.

4. MAJROVÄGEN

Ytterligare utbyggnad av bostäder mellan de nyligen uppförda bostäderna vid Majrovägen och Lingvägen kan aktualiseras på grundval av gällande plan eller viss revidering av denna.

Hökarängen

5. RADHUS I kvarteret Nattvakten

Detaljplaneförslag för 80 lägenheter i radhus har varit utställt. Befintlig bollplan flyttas närmare Fagersjö. Norr om Fagersjövägen, väster om kvarteret Nattvakten.

6. FLERBOSTADSHUS vid Måndagsvägen

Projektet ingår i stadsdelsförnyelsen i Hökarängen och innehåller flerbostadshus i kvarteret Skottåret om ca 45 lägenheter. Detaljplaneförslag har varit utställt.

Svedmyra

7. BOSTÄDER

Förbindelsen genom parkstråket till tunnelbanestationen upplevs idag som otrugg att passera och bör åtgärdas. En komplettering med bostäder kan eventuellt aktualiseras. Möjliga lokaliseringar kan vara intill Svedmyras tunnelbanestation, i kvarteret Reket där det idag finns en barnstuga, eller i kvarteret Sockenstämman på en befintlig panncentralstomt.

Enskedevägen söder om Herrhagsvägen bör miljöförbättras och alléplanteras på samma sätt som sträckan mellan tunnelbanestationen och Herrhagsvägen.

Tallkrogen

8. HANDIKAPPTILLGÄNGLIGA BOSTÄDER

Möjligheten att uppföra bostäder i närheten av centrum med god tillgänglighet för äldre och funktionshindrade bör prövas.

9. SVEDMYRASKOGEN

Ett skydd av Svedmyraskogen enligt naturvårdslagen bör på sikt utredas.

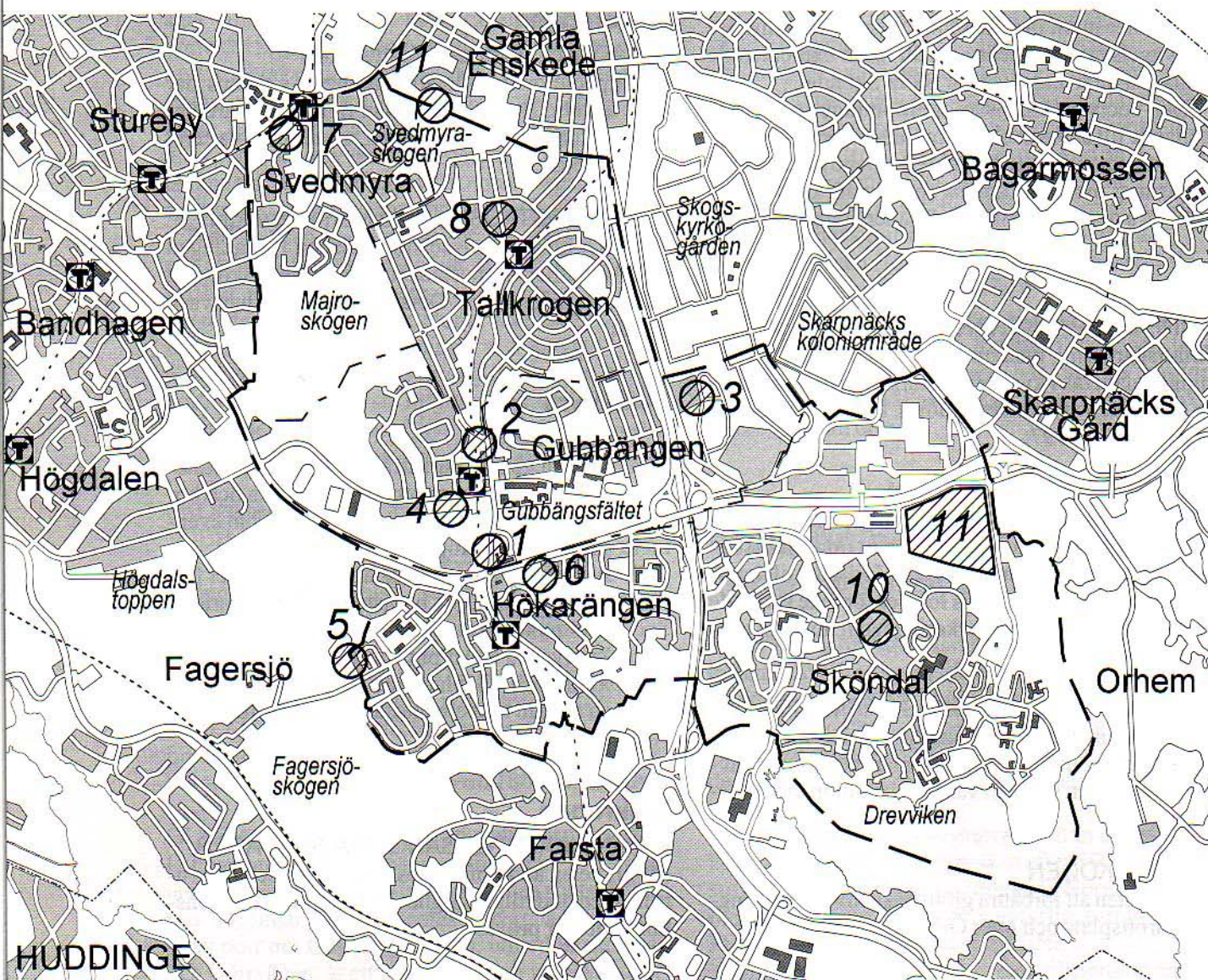
Sköndal

10. SKÖNDALS CENTRUM


Förslag kan aktualiseras för viss ombyggnad och komplettering med bostäder.

11. STORA SKÖNDAL

Området vid Stora Sköndals institutioner innehåller idag upplag och diverse verksamheter. Marken tillhör såväl stiftelsen Stora Sköndal, som staden. I tidigare programarbete har en ny bebyggelse om ca 600 lägenheter diskuterats. Nytt programarbete för en bebyggelse av trädgårdskaraktär med lägre exploatering bör aktualiseras på sikt. Grönstråket från Sköndal österut måste skyddas. (se gatu- och fastighetskontorets trafik- och gatumiljöprogram)



 Projekt på kort sikt (ca 1-5 år)

 Projekt på lång sikt

**Stockholms stadsarkiv
Biblioteket**



312576 4X

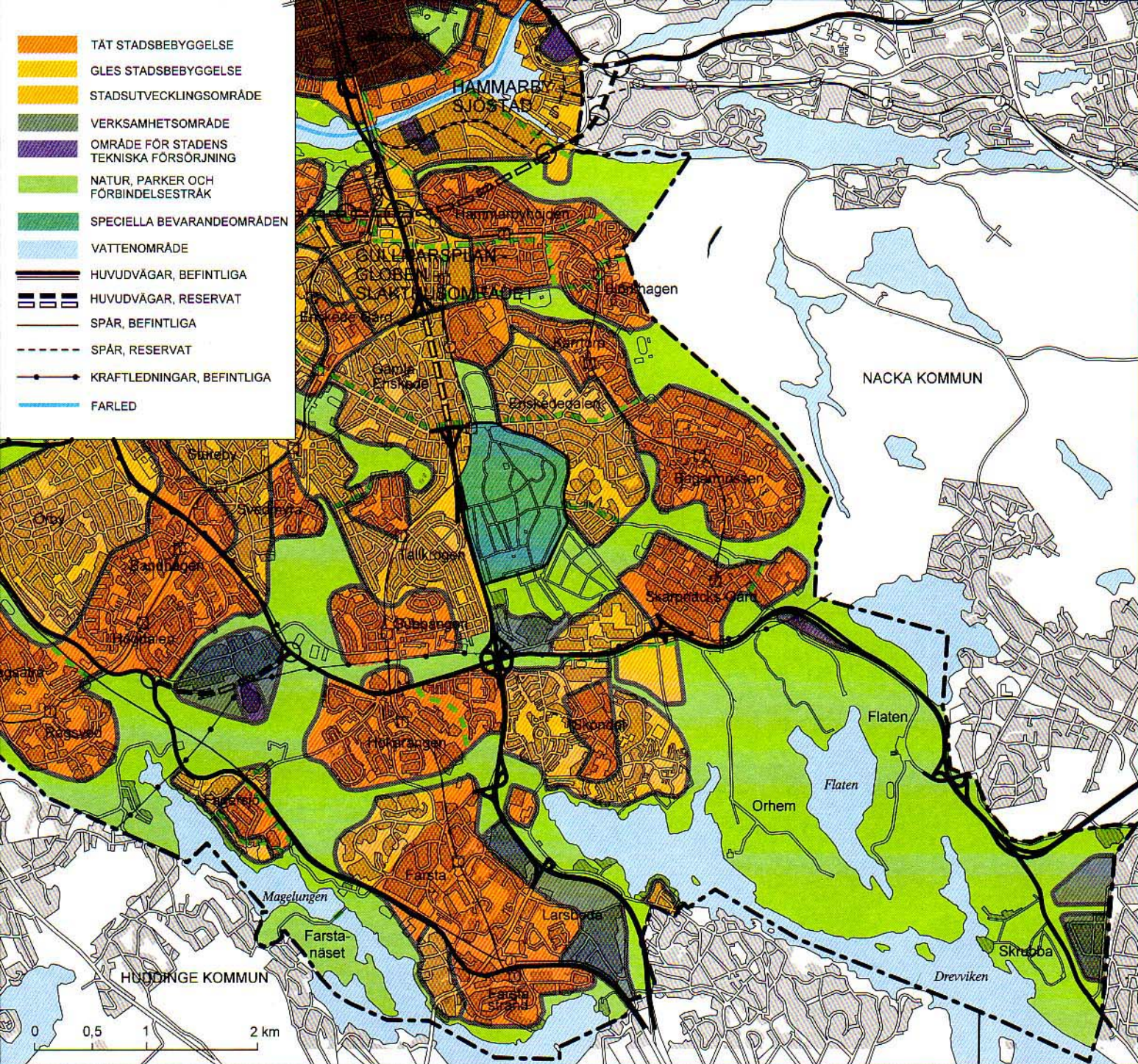
Grafisk form: Länk Grafisk Form & Illustration omslag
Lay-out: Gunilla Lundstedt inlaga
Fotografier: Distrikt Söderort
Omslagets karta: Kristina Hanström
Gunilla Lundstedt

Övriga kartor: Torbjörn Johansson
Eva Strömbäck

Tryck: Gummessons Tryckeri AB
Falköping 1997

Rapporten har tagits fram av
Stockholms stadsbyggnadskontor, distrikt Söderort
Projektansvariga: Torbjörn Johansson
Karin Hansen
Charlotte Gattmalm

Rapporten kan beställas från
Stockholms stadsbyggnadskontor
Centrala expeditionen
Box 8314, 104 20 STOCKHOLM
Tfn 08-508 26 990



Stockholms översiktsplan - Utställningsförslag 1997

Förslaget till översiktsplan för Stockholm behandlar frågor om markanvändning och bebyggelse som rör hela staden. Det anger en strategi för Stockholms framtida utveckling där nyckelordet är "bygg staden inåt", dvs

- Bygg så långt möjligt på redan exploaterad mark och spara värdefulla grönområden
- Gör om vissa äldre industriområden till stad med både bostäder och arbetsplatser
- Bygg i goda kollektivtrafiklägen

Syftet är att ge förutsättningar för en utveckling som på lång sikt är ekologiskt, socialt och ekonomiskt hållbar. Det som är karakteristiskt för Stockholm bevaras – den gröna karaktären, de olika stadsdelarnas särdrag och stadslandskapets karaktär, bi a mötet mellan staden och vattnet.

Kartan visar grunddragen i den föreslagna användningen av mark- och vattenområden. Särskilda stadsutvecklings-

områden avgränsas där på sikt en blandad och varierad stad med bostäder och arbetsplatser kan utvecklas. Dagens stadsbebyggelse kompletteras i goda kollektivtrafiklägen och för lokala behov. Verksamhetsområden och terminalområden reserveras för arbetsplatser. Natur och friluftsområden liksom de gröna stråken mellan stadsdelarna bevaras. Reservat avsätts för en rad vägar och spår som kan komma att byggas.

Förslaget till översiktsplan är utställt under september-oktober 1997 i Tekniska nämndhuset, Fleminggatan 4.

Översiktsplanen finns även på biblioteken, stadsdelskontoren och/eller medborgarkontoren samt på stadsbyggnadskontorets hemsida www.sbk.stockholm.se